

MEMÒRIA ARQUEOLÒGICA DE LA INTERVENCIÓ
EFFECTUADA AL CARRER DE LA PRINCESA, 42/ CARRER
DE CORRETGER, 1-3.
(BARCELONA, EL BARCELONÈS)

Codi MUHBA: 083/08

Data intervenció: octubre 2008

Eva Orri Terrado

Barcelona, desembre 2010

ÍNDEX

1. FITXA TÈCNICA

2. INTRODUCCIÓ

3. ENTORN GEOLÒGIC I GEOGRÀFIC

4. NOTÍCIES HISTÒRIQUES I INTERVENCIONS ANTERIORS

5. MOTIVACIONS I OBJECTIUS DE LA INTERVENCIÓ

6. METODOLOGIA

7. DESCRIPCIÓ DE LES TROBALLES

8. CONCLUSIONS

9. BIBLIOGRAFIA

10. REPERTORI ESTRATIGRÀFIC

11. DOCUMENTACIÓ GRÀFICA

11.1. Documentació fotogràfica

11.2. Documentació planimètrica

LLOC DE LA INTERVENCIÓ	C/ de la Princesa, 42/ C/ de Corretger, 1-3. Barcelona.
UBICACIÓ	Barri de la Ribera (Ciutat Vella) Barcelona
COORDENADES UTM Fus31N amb Datum ED50 (UB/ITC)	X: 431675 Y: 4582165 Z: 4,22 m. s.n.m
CONTEXT	Zona urbana
TIPUS D'INTERVENCIÓ	Preventiva terrestre
CLASSE D'ACTIVITAT	Control arqueològic
DATES D'INTERVENCIÓ	21 d'octubre de 2008.
PROMOTOR	Ingesor.Ingenieria del Ascensor S.L.
EQUIP TÈCNIC	Direcció: Eva Orri Terrado

1. FITXA TÈCNICA
2. INTRODUCCIÓ

Amb motiu de les obres previstes per l'empresa **Ingesor Ingenieria del Ascensor S.L.**, i portades a terme per **Orhei Rei S.L.**, per tal de practicar un rebaix del subsòl per a la construcció del fossat d'un ascensor a la planta baixa de la finca situada al carrer de la Princesa, 42/ carrer de Corretger, 1-3 a la ciutat de Barcelona, i donat que aquest indret s'inclou en una zona d'interès arqueològic i d'alt valor històric, el Museu **d'Història de Barcelona**, decidí que calia realitzar un seguiment arqueològic dels treballs, per tal de poder documentar i preservar les restes arqueològiques que poguessin aparèixer, sempre cenyint-nos a les necessitats que l'obra requeria.

Un cop obtinguts els permisos sol·licitats a la **Direcció General del Patrimoni Cultural de la Generalitat de Catalunya**, es procedí a la intervenció arqueològica que fou adjudicada a l'empresa **CHROMA REHABILITACIONS INTEGRALS S.L.** sota la direcció de l'arqueòloga Eva Orri Terrado.

El control arqueològic es realitzà sota la supervisió del **Servei d'Arqueologia i Paleontologia**, seguint la normativa municipal i general en temàtica de patrimoni i fou duta a terme el dia 21 d'octubre de 2008.

3. ENTORN GEOLÒGIC I GEOGRÀFIC

La comarca del Barcelonès, comprèn el territori estès entre la Mediterrània i la Serralada Litoral, en el tram conegut com a Collserola i delimitat pels rius Llobregat i Besòs. Des del punt de vista morfològic, doncs, s'aprecien dues grans unitats, Collserola i el Pla.

A la Serra de Collserola hi trobem una formació de *horst* compostat per materials granítics i esquistosos, limitat al Nord pel Vallès (Sector central de la Depressió Pre-litoral), a Llevant pel Turó de Roquetes (Besòs), al Sud pel Turó de Valldaura i a l'Oest pel Llobregat.

En quant al Pla, es troba obert al mar i limitat per la Serralada Litoral (composta de llicorelles silurianes assentades en un basament granític) i a migjorn per la falla que segueix ran de mar des del Garraf i el Turó de Montjuïc fins al Turó de Montgat, més enllà del Besòs.

La falla, originada al moment de la fractura del Massís Catalano-balear, dibuixà el que a grans trets havia de ser la costa catalana. Per això, el pla inclinat del peu de Collserola és de basament paleozoic i d'estructura tabular, havent estat afectat per tots els moviments orogènics alpins.

En el miocè i el pliocè, damunt del sòcol paleozoic, sedimentaren dipòsits marins dels qual són testimonis una sèrie de petits i suaus turons (dels Ollers, del Tàber, de les Falzies, de la Bota). La falla es fa visible al Pla ja que si des de Collserola els dipòsits baixen d'una manera continuada, suau i regular, al punt de contacte entre Ciutat Vella i l'Eixample, es produeix una ruptura amb la presència d'un salt o esglaó d'uns 20 metres, clarament visible en la morfologia urbana (les baixades de Jonqueres, de la Via Laietana, els carrers d'Estruc, de les Moles o de Jovellanos). Salt aquest que fou aprofitat per la defensa de la ciutat situant-hi les muralles o a nivell econòmic, explotat amb la ubicació de diversos molins a la zona coneguda com de les moles (actual carrer de les Moles).

De l'esglaó cap a mar ja no hi ha sòcol de licorella ni de granit, sinó que ens trobem un mantell al·luvial format per les aportacions de les rieres, dels torrents, dels deltes dels rius veïns i del corrent litoral.

En aquest sector del pla es formaren maresmes i estanyols, però donat que la

costa ha anat avançant, molts d'aquest ja no existeixen en l'actualitat tot i que molts d'ells han continuat vius en els topònims de la ciutat (Banyols a la marina de Provençals, la Llavineria a Portal Nou, la Llacuna i la Llanera al Llobregat o l'estany del Cagalell al Port).

Referent al terme municipal de Barcelona, que és el que ens ocupa en aquest cas, arriba a una extensió de 1.754.900 h i s'estén a la costa mediterrània en una plana de 5 Km d'amplada limitada al NW per la Serra de Collserola (que culmina a 512 metres amb el Tibidabo), entre els sectors deltaics del Llobregat i el Besòs.

La seva funció de capital sempre ha estat afavorida per la situació geogràfica d'aquesta plana, on conflueixen els dos grans eixos de comunicació que travessen en direcció N-S la Catalunya Central (el Llobregat i l'eix Besòs – Congost – Ter).

Com hem esmentat abans, ens trobem davant d'un territori format a causa de l'acumulació de sediments provinents de les rieres, torrents i deltes dels rius propers a la ciutat així com de sediments marins (és reconegut que en els darrers segles, Barcelona ha guanyat terreny al mar) .

En aquesta plana, quasi completament urbanitzada avui, es destaquen unes zones clarament diversificades.

- El nucli antic, que correspon a la primitiva ciutat romana, damunt el Mont Tàber (15m), proper a la mar, dominat al Sud pel gran promontori de Montjuïc (173m), i que amb els seus ravals més pròxims fou tot Barcelona fins a mitjans del segle XIX.
- Una sèrie de petits nuclis de poblament més densos, antics pobles forans creats a l'entorn de la ciutat. I una àmplia zona quadriculada, de carrers amples, planificada a la segona meitat del segle XIX (l'Eixample del Pla Cerdà), quan caigueren les muralles, que representà la unió entre la Barcelona Vella i els municipis del Pla. Aquests van ser annexionats a la ciutat a finals del segle XIX, tret dels barris d'Horta i Sarrià que ho van ser a principis del segle XX, i van permetre alhora el creixement demogràfic i urbanístic modern, ultrapassat els darrers decennis per un creixement sovint caòtic i incontrolat que ha arribat, amb caràcter marcadament suburbial, als

racons més extrems de la plana i ha amenaçat tota la muntanya.

4. NOTÍCIES HISTÒRIQUES I INTERVENCIONS ANTERIORS

El carrer Princesa es troba dins de la zona on es situa actualment el barri de la Ribera. Aquest en època romana es trobava fora del recinte emmurallat de la colònia de *Barcino*, però a finals del segle X es va començar a poblar donant lloc a la Vilanova de la Mar.

La Vilanova de la Mar es va formar entorn de l'església de Santa Maria de les Arenes, on s'arribava directament des de la ciutat a través del carrer de l'Argenteria, i al voltant de la qual es va anar desenvolupant una àrea molt fèrtil que anà creixent al llarg del segle XI fins arribar a ser habitada entre els segles XII-XIII per gran quantitat d'artesans vinculats al mar, nobles i burgesos. Tot aquest creixement va donar lloc a la creació d'una nova unitat administrativa, el Quarter del Mar. Al segle XIV s'hi inclou dins de la fortificació que havia estat construïda un segle abans.

El barri ve marcat pel fet d'estar arran de mar, en la zona del primer port natural utilitzat per la ciutat, entre el turó de les Falcies (l'actual llotja) i la desembocadura del Rec Comtal. L'any 964, el comte Mir patrocinà la construcció d'una sèquia o rec que portaria l'aigua superficial del riu Besòs a la ciutat per les necessitats de regar els horts, moure els molins de farina i per la indústria de tintorers i curtidors.

De la seva utilització han quedat noms de carrers com el de la Sènia, el de les Moles.... El Rec al llarg dels segles començà a fer-se insuficient i a contaminar-se i s'anà cobrint fins ser utilitzat com a clavegueram. Al 1322 fou prohibit veure aigua del Rec, possiblement a causa de l'epidèmia de febre groga que tingué lloc el 1321 a la ciutat. L'any 1870 es tancà el darrer molí a les Basses de Sant Pere.

El barri va continuar prosperant fins que l'any 1715 va ser parcialment destruït per ordre directe de Felip V amb l'excusa d'edificar una explanada al davant del recinte fortificat de la Ciutadella. La construcció d'aquesta fortalesa i d'un territori de seguretat al seu voltant van posar fi a una part important del barri, l'enderroc (dut a

terme entre el 1715 i 1718) va provocar l'aglomeració de la població a la resta del barri.

Durant la Revolució de Setembre el general Joan Prim va decretar la donació de la Ciutadella a la ciutat, que va ser definitivament enderrocada entre els anys 1869 i 1888.

Entre el 1873 i el 1876 es va construir el Mercat del Born i, al voltant seu, alguns locals d'emmagatzematge i venda de productes alimentaris, la majoria amb soterranis on hi havia les cambres per mantenir aïllats els productes. Alguns d'ells han perdurat fins a l'actualitat.

L'any 1888, amb motiu de l'Exposició Universal es va construir el parc que en l'actualitat es pot contemplar en els terrenys que havia ocupat la Ciutadella i se li va donar el seu mateix nom.

El carrer Princesa s'obrí l'any 1853 i fou el primer carrer empedrat de la ciutat. Seguint el seu curs trobem diverses travessies amb noms d'oficis com: Cotoners, Flassaders, Corretger... els quals ens proven l'assentament en el barri d'artesans, oficis i petita indústria que aprofitava el pas del Rec Comtal per fer anar les màquines o per a la fabricació de teixits i derivats del cuir.

L'àmbit intervingut forma part d'una zona d'alt valor històric i arqueològic. Està situat molt a prop del Mercat del Born on han estat identificades les restes corresponents a l'antic barri de La Ribera i alguns vestigis d'època anterior, durant l'excavació duta a terme entre finals de l'any 2001 i mitjans de l'any 2002¹. Els treballs realitzats anteriorment a l'interior de l'antic Mercat del Born² ja havien permès descobrir diverses estructures corresponents a l'entramat urbanístic d'aquest barri.

¹ PERE LLUÍS ARTIGUES, TONI FERNÁNDEZ, 2001-2002.

² BARRASETAS, E.; HUERTAS, J. 1994; FÀBREGAS, M.; HUERTAS, J. 1998.

Sense deixar de tenir en compte la importància dels treballs realitzats al Mercat del Born, havien estat localitzades parts de la trama urbanística de l'antic barri de la Ribera en intervencions anteriors. A prop del carrer de la Ribera havia esta descoberta una necròpolis baix-imperial i alt-medieval.³

L'any 1997 es portà a terme una intervenció als carrers de l'Argenteria i de Manresa, amb motiu de la instal·lació de la recollida pneumàtica d'escombraries. L'excavació va permetre localitzar una via romana ja existent al segle I d. C. que sortia de la ciutat en direcció al mar. Així mateix, es va documentar part d'una necròpolis datada entre els segles IV i VI d. C. al voltant de la via que anava cap al mar⁴.

El mateix any es va actuar a la Casa Mauri i al Palau Finestres del carrer de Montcada (núm. 21 i 23, respectivament) amb motiu de la seva rehabilitació. D'aquesta manera, es va documentar la possible existència, entorn del moment de fundació de la colònia de *Barcino*, d'un forn d'àmfores en una zona propera a l'excavada, forn que podria estar en relació amb una vila o centre d'explotació agrícola. També es va localitzar una petita estructura conformada per dos murs i pavimentada amb *opus signinum*, la qual va ser datada entre els segles I i V d. C. D'altra banda, i ja d'època més tardana, s'excavaren vuit tombes amb un total de dotze individus, necròpolis que s'inicia al segle V i que podria continuar més enllà del segle VI⁵.

L'any 1999 es va iniciar una excavació al solar de l'antic mercat de Santa Caterina, motivada per les obres de remodelació de l'edifici del mercat. La intervenció arqueològica va permetre documentar una primera ocupació de l'àrea durant el bronze inicial (amb la presència d'un enterrament doble d'inhumació i un parell de sitges), una segona fase durant l'alt imperi (aparegué un possible centre productiu d'àmfores), una tercera fase entre els segles IV i VI d. C., en què es documentà

³ FARRÉ, R.; SERRÁ, D. 1991.

⁴ MIRÓ, [1997 o posterior].

⁵ VILA, [1998 o posterior].

una necròpolis, i finalment, importants troballes que permeteren estudiar l'evolució de l'església i convent de Santa Caterina durant l'època medieval i moderna.⁶

L'entorn del passeig del Born va ser objecte d'intervencions arqueològiques també durant l'any 2001. En la primera intervenció es va localitzar un total de tres individus inhumats de cronologia romana tardana i un nivell de pavimentació, el qual podria correspondre a un *rudus*⁷.

Les següents intervencions arqueològiques tingueren com a resultat la localització de part de la necròpolis romana tardana que s'estenia entre els indrets actualment ocupats per l'església de Santa Maria del Mar i per l'antic Mercat del Born. Així mateix, es van localitzar quatre enterraments altmedievals a la placeta de Montcada vinculats per la seva cronologia i situació a l'antiga sagrera de Santa Maria de les Arenes. Finalment, s'excavà una petita part de la gran fossa comuna on van ser inhumades les víctimes del setge borbònic que va patir Barcelona l'any 1714.⁸

D'altra banda, durant el 2001 es va portar a terme una intervenció al núm. 5 del carrer d'en Boquer, amb motiu d'unes obres a la finca que comportaven rebaixos de terra. Es va documentar un mur anterior al segle XV (potser mur de perímetre d'una propietat) i diverses compartimentacions i reordenacions de la finca probablement dels segles XVII i XVIII.⁹

Durant els anys 2002 i 2003, s'efectuà una intervenció al solar núm. 21 del carrer de la Princesa, amb motiu de la futura excavació programada per la Caixa Penedès. S'identificaren diverses fases d'ocupació: una primera possiblement del segle I d. C., testimoniada per un taller de ceràmica, format per una àmplia habitació i un forn; una

⁶ AGUELO, HUERTAS i PUIG, 2003.

⁷ FÀBREGAS, 2004.

⁸ CALPENA, 2004.

⁹ FLORENSA, 2002.

segona fase del segle V al VI d. C., amb un nivell de terraplenament i l'existència d'un possible camí; ja d'època altmedieval es va documentar un mur de tàpia; pel que fa a la baixa edat mitjana, es detectà una important trama urbana, que tingué continuïtat en època moderna i contemporània.¹⁰

5. MOTIVACIONS I OBJECTIUS DE LA INTERVENCIÓ

Arrel de les obres efectuades per l'empresa **Ingesor Ingenieria del Ascensor S.L.**, per tal de realitzar un fossat per a la instal·lació d'un ascensor es va creure necessari fer un seguiment arqueològic amb l'objectiu de documentar i recuperar les possibles restes arqueològiques que hi poguéssim detectar, ja que ens trobem en un espai de gran interès arqueològic i d'alt valor històric. Per tant, hi hauria possibilitats de trobar restes arqueològiques vinculades a la història de Barcelona, donat que:

- es troba dins una de les zones pertanyent a l'*ager* de la ciutat romana de *Barcino*.
- El barri de la Ribera és un dels barris medievals més antics construïts fora de les muralles romanes.
- El carrer de la Princesa es va obrir a mitjans segle XIX, trencant el traçat medieval i modern anterior.

Per tant, l'objectiu bàsic del seguiment arqueològic era la documentació de possibles restes existents al subsòl, durant els treballs d'excavació d'un fossat.

¹⁰ CASAS, 2003.

6. METODOLOGIA

La present intervenció preveia l'obertura del subsòl de la planta baixa de la finca ubicada al carrer de la Princesa mitjançant un fossat. La realització d'aquest va consistir en l'obertura del paviment, mitjançant un martell pneumàtic, per trencar i aixecar aquest i la capa de preparació de formigó, i posteriorment l'extracció del contingut del mateix amb un procediment manual, utilitzant pic i pala.

El procediment utilitzat a l'hora de practicar el fossat ha estat el d'obrir i buidar la cala en tot el seu perímetre de manera continuada.

La metodologia arqueològica aplicada ha estat la basada en el mètode de registre utilitzat per E.C. Harris (1991) i per A. Carandini (1997). Es tracta de registrar objectivament els elements construïts i estrats que s'identifiquen, realitzant una numeració correlativa d'aquests, sota el nom "d'Unitat Estratigràfica" (U.E.) que individualitza els uns del altres. Cada U.E es registra en una fitxa on s'indica la ubicació en el jaciment, les seves característiques físiques, i la posició física respecte a les altres unitats estratigràfiques amb les que es relaciona.

Aquest mètode també inclou la realització de material gràfic, format per la documentació fotogràfica dels treballs realitzats i plantes i seccions en el cas que s'escaigui. La documentació gràfica consta també d'un plànol topogràfic amb la situació del fossat dins de la xarxa urbana actual del barri de la Ribera.

7. DESCRIPCIÓ DE LES TROBALLES

El dia 21 d'octubre de 2008 es van portar a terme les tasques prèvies necessàries per tal d'instal·lar un ascensor a partir de l'excavació d'un fossat. Aquesta intervenció es va realitzar mitjançant l'obertura d'una cala al subsòl de la planta baixa de la finca ubicada al carrer de la Princesa, 42/ carrer del Corretger, 1-3, de la ciutat de Barcelona. (Fig. 1 i 2)

El fossat s'ha realitzat a partir de l'obertura d'una cala- cala 1000- de 1,60 m. de llargada, 0,80 m. d'amplada i una profunditat de 0,62 m., situat a una distància de 6,40 m. de la porta d'accés de l'immoble.

Els treballs realitzats varen consistir primerament en l'extracció mecànica del paviment actual de la finca format per rajoles quadrades de marbre (25x25x4 cm.) –UE 1001-. Posteriorment, de manera manual, es va extreure un segon nivell d'aportació –UE 1002- format per sediment de color marró fosc i textura molt solta barrejat amb pedres i runa constructiva d'època contemporània, d'uns 58 cm. de potència.

En aquesta cala no es detecta cap mena d'estructura antiga, ni estrat arqueològic que es pugui documentar amb fiabilitat, així com cap evidència de material arqueològic. L'estrat de rebliment localitzat hauria estat abocat amb la intenció de terraplenar el subsòl i col·locar el paviment actual

El mateix dia 21 d'octubre de 2008 finalitza el rebaix de la cala i com a conseqüència l'actuació arqueològica del control d'aquesta.

8. CONCLUSIONS

Arrel de les obres previstes per tal d'instal·lar un ascensor a partir de l'excavació d'un fossat, l'empresa **Orhei Rei S.L.** per encàrrec de **Ingesor Ingenieria del Ascensor S.L.**, va practicar una cala al subsòl de la planta baixa ubicada al carrer de la Princesa/ carrer de Corretger.

L'actual intervenció estava dirigida a l'avaluació arqueològica del terreny. El resultat un cop realitzat el control de la cala ha estat el següent:

- La cala 1000 presenta una seqüència estratigràfica formada pel paviment corresponent al nivell d'ús i per un estrat de farciment d'aportació de terres amb presència de pedres i runa constructiva d'època contemporània.

Les conclusions que podem extreure d'aquesta intervenció arqueològica són més aviat poques, ja que les restes, pel que fa a estructures i a material arqueològic són inexistents.

Així doncs, pel que fa a la cala 1000 no ens aporta cap mena d'estratigrafia fiable i no presenta cap mena d'estructura antiga que es pugui documentar.

Cal concloure esmentant que malgrat la intervenció no hem pogut documentar cap estructura arqueològica corresponent a cap fase d'ocupació del carrer. No ha estat localitzada cap resta corresponent a estructures que possiblement es trobarien en el subsòl i que han estat documentades en excavacions anteriors. La informació extreta en altres controls arqueològics portats a terme a la mateixa zona reflexa la conformació d'un espai on es trobarien documentades restes d'època medieval corresponents al barri de la Ribera, un dels més antics construïts fora de les muralles romanes.

Així doncs, caldrà esperar futures intervencions que aportin noves dades per poder avançar en la història d'aquest barri i de la ciutat.

9. BIBLIOGRAFIA

AGUELO, J.; HUERTAS, J.; PUIG, F. (2003): "El convent de Santa Caterina de Barcelona. L'aportació de l'arqueologia". A: *II Congrés d'arqueologia medieval i moderna a Catalunya. Actes*. Associació Catalana per a la Recerca en Arqueologia Medieval. Sant Cugat del Vallès. Pàg. 78-86.

AJUNTAMENT DE BARCELONA:

<http://www.bcn.es/cgiguia/piccliент?Servicio=PICNET&Idioma=0&Tipo=TOP&Calle=PRINCESA&Numero=42&Escala=500&AntiAlias=1&filename=>

BARRASETAS, E.; HUERTAS, J. (1994): Memòria arqueològica de l'Antic Mercat del Born. Inèdit.

BATLLE, C. (1988): "L'expansió Baixmedieval. Segles XIII-XV": Història de Catalunya, vol.III. Barcelona.

CALPENA, D. (2004): Memòria arqueològica conjunta de les intervencions a l'entorn del Passeig del Born (C/ Sombrerers, Fossar de les Moreres i Placeta de Montcada) i Plaça del Fossar de les Moreres. Barri de la Ribera, Ciutat Vella (Barcelona). Servei d'Arqueologia. Generalitat de Catalunya. Inèdita.

CARANDELL, J.M. (1982): "Nueva guia secreta de Barcelona". Ed. Martínez Roca, S.A. Barcelona.

CARANDINI, A. (1997), *Historia de la tierra. Manual de excavación arqueológica*, Crítica, Barcelona.

CASAS i BLASI, J. (2003): Informe preliminar de la intervenció arqueològica al C/ Princesa, 21 i C/ Boquer, 8-12, (Barcelona). 2003. Servei d'Arqueologia. Generalitat de Catalunya. Inèdita.

CIRICI, A. (1971): "Barcelona pam a pam". Ed. Teide. Barcelona

DDAA. (1991): "Introducció, Barcelonès i Baix Llobregat"; Gran Geografia comarcal de Catalunya. Barcelona.

DURAN I SANPERE, A. (1972): Barcelona i la seva Història, vol. I. Barcelona.

FABRE, J.; HUERTAS J.M. (1977): "Tots els barris de Barcelona". Edicions 62. Barcelona.

FÀBREGAS i ESPADALER, M. (2002): Memòria tècnica del sondeig arqueològic realitzat al nord del solar de Fonollar, 13, (Barcelona). Servei d'Arqueologia. Generalitat de Catalunya. Inèdita.

FARRE, R.; SERRÀ, D. (1991): Memòria de l'excavació a la Plaça Comercial, (Barcelona). Servei d'Arqueologia. Generalitat de Catalunya. Inèdita.

HARRIS, Edward C. (1991): *Principios de estratigrafia arqueològica*. Crítica. Barcelona.

FLORENSA i PUCHOL, F. (2002): Memòria del seguiment arqueològic al Carrer d'en Boquer, 5, (Barcelona). Servei d'Arqueologia. Generalitat de Catalunya. Inèdita.

HERNÁNDEZ, X.; GERONÉS, A.; SANTACANA, J. (1998): El Parlament de Catalunya. Barcelona.

MIRÓ i ALAIX, Núria. (1997 o posterior): Memòria de la intervenció realitzada als carrers de l'Argenteria i Manresa, (Barcelona). Servei d'Arqueologia. Generalitat de Catalunya. Inèdita.

SALES, N. (1998): "Els segles de la decadència. Segles XVI-XVIII". Història de Catalunya, Vol. IV. Barcelona.

SALRACH, J.M. (1988): "El procés de feudalització. Segles III-XII". Història de Catalunya, vol. II. Barcelona.

SANPERE I MIQUEL, S. (1890): La Rodalia de Corbera, 2 vol. Barcelona.

VILA i CARABASA, JM. (1998 o posterior): Memòria de la intervenció arqueològica al C/ Montcada, núms. 21-23, (Barcelona). Servei d'Arqueologia. Generalitat de Catalunya. Inèdita

10. REPERTORI ESTRATIGRÀFIC

Fitxa d'Unitat Estratigràfica		UE :1001	
Sector: C/ de la Princesa, 42-C/ de Corretger 1-3. Codi MUHBA: 083/08		Fase:	Cronologia: s. XX.
DEFINICIÓ :	Nivell d'ús		
DESCRIPCIÓ :	Paviment format per rajoles de marbre de (20x20x4). Cotes: superior 4,22 m. s.n.m./ inferior: 4,18 m. s.n.m		
M A T E R I A L DIRECTOR :			
SEQÜÈNCIA FÍSICA :	Igual a		Equivalent a
	Rebleix a		Es reblert per
	Cobreix a	1002	Es cobert per
	Talla a		Tallat per
	Es recolza a		Se li recolza
	S'entrega a		Se li entrega

Fitxa d'Unitat Estratigràfica		UE :1002	
Sector: C/de la Princesa, 42-C/ de Corretger 1-3. Codi MUHBA: 083/08		Fase:	Cronologia: s. XX.
DEFINICIÓ :	Nivell d'aportació		
DESCRIPCIÓ :	Estrat format per argila de color marró barrejada amb pedres i restes de material constructiu contemporani d'una potència de 0,58 m. Cotes: superior 4,18 m. s.n.m/ inferior: 3,60 m. s.n.m.		
M A T E R I A L DIRECTOR :			
SEQÜÈNCIA FÍSICA :	Igual a		Equivalent a
	Rebleix a		Es reblert per
	Cobreix a		Es cobert per
	Talla a		Tallat per
	Es recolza a		Se li recolza
	S'entrega a		Se li entrega

11. DOCUMENTACIÓ GRÀFICA

.1 Documentació fotogràfica

- **F 1.** Cala 1000. C/ de la Princesa 42/ carrer de Corretger 1-3. Vista de l'entrada de l'immoble.
- **F 2.** Cala 1000. C/ de la Princesa 42/ carrer de Corretger 1-3. Procés de treball.
- **F 3.** Cala 1000. C/ de la Princesa 42/ carrer de Corretger 1-3. Finalitzada.



Fotografia 1.



Fotografia 2.



Fotografia 3.

11.2. Documentació planimètrica

- **Fig 1.** Plànol de situació del carrer on es localitza la finca on es va realitzar la intervenció.
- **Fig 2.** Planta de la cala practicada a la planta baixa de l'immoble del carrer de la Princesa/ carrer de Corretger 1-3 de Barcelona.
- **Fig 3.** Plànol del projecte de l'ascensor.

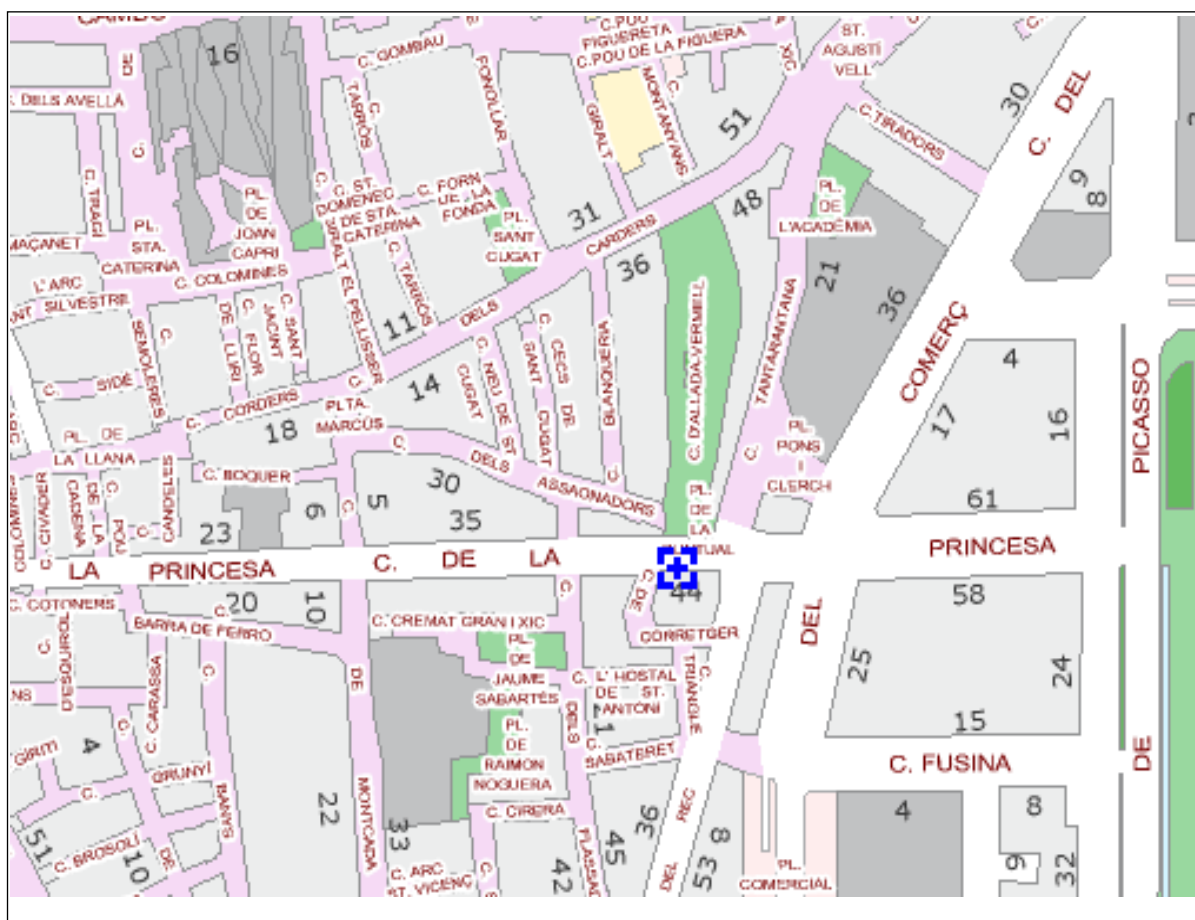


Fig.1

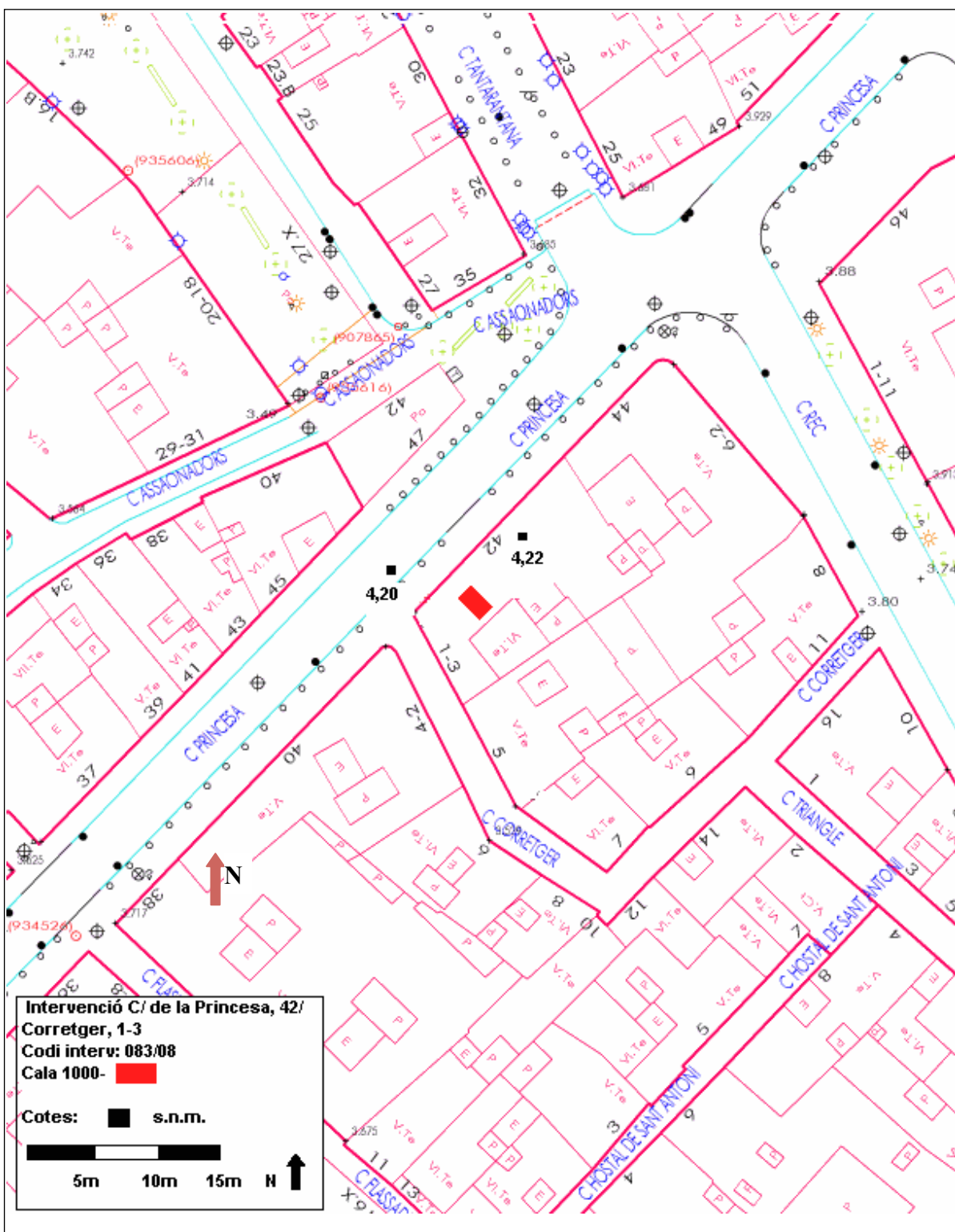


Fig. 2

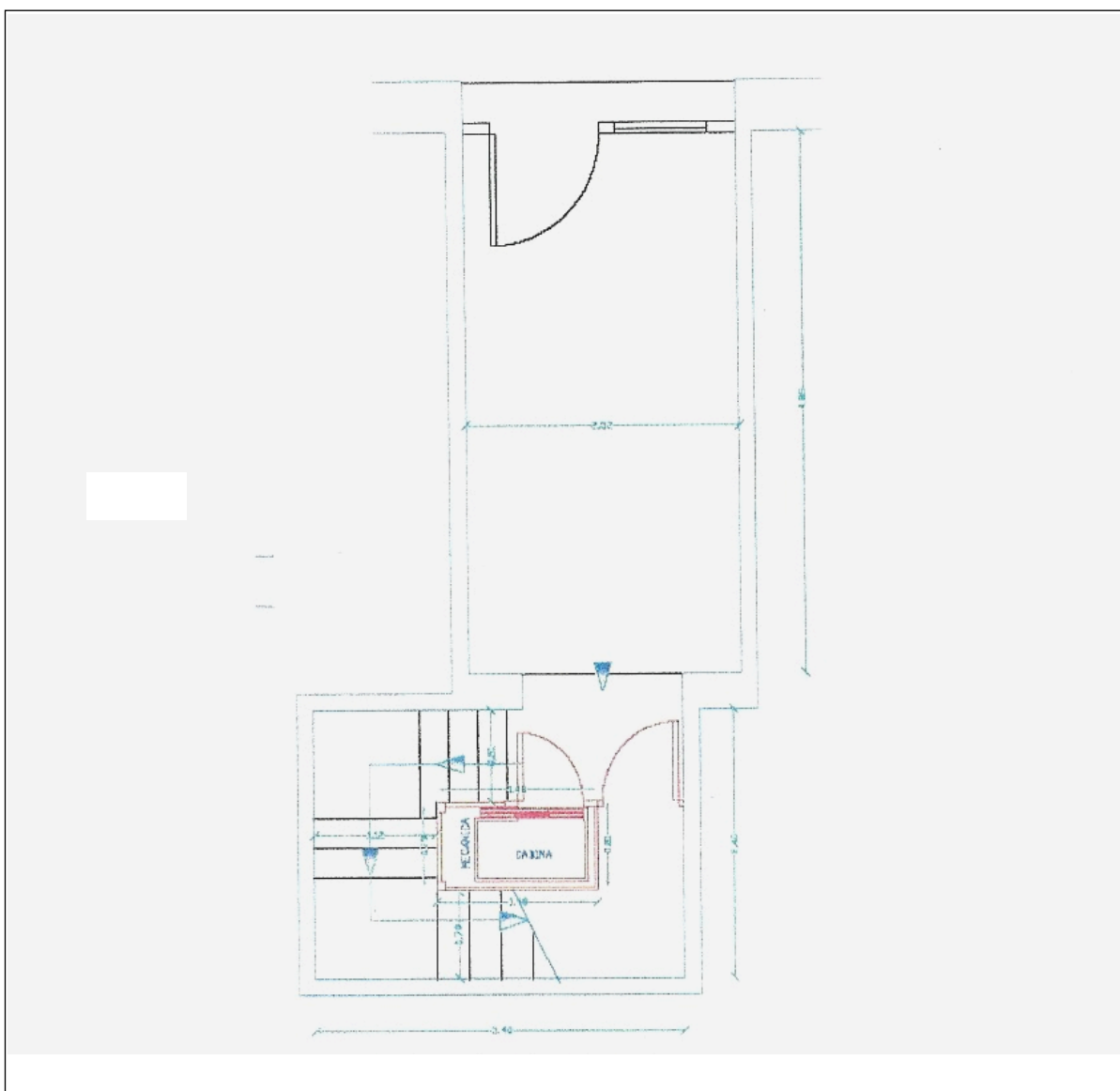


Fig 3.